


Муниципальное общеобразовательное учреждение "Будогощская средняя школа  
имени Героя Советского Союза М.П.Галкина"

**ПРОГРАММА РАЗВИТИЯ  
ШКОЛЬНОГО  
КРАЕВЕДЧЕСКОГО МУЗЕЯ  
«Музей и школа»  
НА 2021-2026 гг.**



## Содержание

1	Паспорт программы	2
2	Пояснительная записка	3
	2.1. Цели и задачи программы	5
	2.2. Социальные функции школьного музея	7
	2.3. Принципы работы школьного музея	8
	2.4. Ожидаемые результаты	8
3	Образовательное пространство школьного музея	9
4	Направление деятельности	10
5	Реализация программы	11
6	Обеспечение реализации программы	12
7	Модель поисково-краеведческой и музейной работы	13
8	Перечень мероприятий и работ по реализации программы	14
9	Ожидаемые результаты	19
10	Организация управления программой и контроль над ходом её реализации	19
11	Список литературы	20

- 
1. Паспорт программы
  2. Название программы: «Музей и школа».
  3. Организация-исполнитель: Муниципальное общеобразовательное учреждение "Будогощская средняя школа имени Героя Советского Союза М.П.Галкина"
  4. № 1 с углублённым изучением отдельных предметов».
  5. Целевые группы: учащиеся 1-11 классов школы (7-17 лет).
  6. Цель программы: создание условий для развития музейного движения в образовательном пространстве школы.
  7. Направление: историческое краеведение-культурного наследие.
  8. Срок реализации программы: 5 лет.



## I. Пояснительная записка

В соответствии с Конституцией Российской Федерации человек, его права и свободы являются высшей ценностью. При этом каждый гражданин Российской Федерации, обладая на её территории всеми правами и свободами, несёт равные обязанности.

«Образованию отводится ключевая роль в духовно-нравственной консолидации российского общества, его сплочении перед лицом внешних и внутренних вызовов, в укреплении социальной солидарности, в повышении уровня доверия человека к жизни в России, к его гражданам, обществу, государству, настоящему и будущему своей страны».

Одной из важнейших задач современной школы России является воспитание патриотизма у учащихся. Ныне эта черта личности подвергается серьёзным испытаниям. Существенно изменилось Отечество. Переосмысливается его прошлое, тревожит настоящее и пугает своё неопределённое будущее.

Важнейшая миссия педагога – воспитать у юного поколения патриотизм, т.е. уважение к предкам, любовь к Родине, своему народу, сохранять традиции своей страны, формировать у школьников чувство национальной самосознания. Без Родины нет человека, Индивидуальности, Личности. Утерев Родину, человек теряет себя, своё лицо.

У истинного патриота развито чувство долга перед Родиной. Народом, выражающее её ответственность за свою страну, её честь, достоинство, могущество, независимость.

С этими задачами прекрасно справляется школьный музей. Слово «музей» происходит от греческого «museion» и латинского «museum» – «храм». Музей – место, посвящённое наукам и искусствам. Музей – учреждение, которое занимается собиранием, изучением, хранением и показом предметов и документов, характеризующих развитие природы и человеческого общества.

ства и представляющих историческую, научную или художественную ценность. Детская аудитория традиционно является приоритетной категорией музейного обслуживания. Кроме того, сейчас уже ни у кого не вызывает сомнения, что приобщение к культуре следует начинать с самого раннего детства, когда ребёнок стоит на пороге открытия окружающего мира.

Школьные музеи, безусловно, можно отнести к одному из замечательных феноменов отечественной культуры и образования. Такие музеи возникли как межпредметные кабинеты для хранения учебно-наглядных пособий по истории и природе родного края: собрания оформленных учащимися краеведческих материалов – гербариев, минералов, фотографий, воспоминаний и других предметов и документов. Школьные музеи в течение сравнительно короткого времени получили широкое распространение – в педагогической практике как эффективное средство обучения и воспитания.

В музеях школы учащиеся занимаются поиском, хранением, изучением и систематизацией подлинных памятников истории, культуры, природы родного края, различных предметов и документов. Являясь неформальными учебными подразделениями образовательных школ, музеи школы выступают как своеобразная часть музейной сети страны.

### **2.1. Цели и задачи**

Цель программы – создание оптимальных условий для развития музейного движения в образовательном пространстве школы.

Целью создания школьного музея является всемерное содействие развитию коммуникативных компетенций, навыков исследовательской работы учащихся, поддержке творческих способностей детей, формированию интереса к отечественной культуре и уважительного отношения к нравственным ценностям прошлых поколений.

Цель музейной деятельности – формирование чувства ответственности за сохранение природных богатств, художественной культуры края, гордости за своё Отечество, школу, семью, т.е. чувства



сопричастности к прошлому  
инастоящемумалойРодины.Школьныймузей,являясьчастьюоткрытогообразов  
ательногопространства,призванбытькоординаторомвоенно–  
патриотическойдеятельностиобразовательногоучреждения,связующейнитью  
между школой и другими учреждениями культуры,  
общественнымиорганизациями.

Длядостиженияцелипрограммы«Музейишкола»решаютсяследующие**за  
дачи:**

- формироватьуобучающихсягражданско-  
патриотическиекачества,расширятькругозор,воспитыватьпознавательныеинт  
ересыиспособности;
- формировать представления об историческом времени и пространстве,  
обизменчивостиипреимственностисистемысоциально-  
нравственныхценностей;
- формироватьуважительноеотношениекпамятникампрошлого,потребности  
общаться смузейными ценностями;
- воспитыватьмузейнуюкультуру,обучатьмузейномуязыку,музейнойтермин  
ологии,основнымвидамиметодикепроведенияэкскурсийиорганизацииэкспози  
ций;
- развиватьнаучно-исследовательскуюработумузея.

## **2.2. Социальныефункциишкольногомузея**

Школьный музей обладает практически неограниченным потенциаломвоспитательного воздействия на умы и души детей и подростков. Участие впоисково-собираательной работе, встречи с интересными людьми, знакомствос историческими фактами помогают учащимся узнать историю и проблемыродногокраяизнутри,понять,какмногосилдушивложилиихпредки экономику и культуру края, частью которого является семья и школа. Этовоспитывает уважение к памяти прошлых поколений, бережное отношение

культурному и природному наследию, без чего нельзя воспитать патриотизм любовь к своему Отечеству, к малой родине. Школьный музей даёт возможность детям попробовать свои силы в разных видах научной, технической и общественной деятельности. Участвуя в краеведческих походах и экспедициях, школьники получают физическую закалку, учатся жить в автономных условиях. Много практических навыков приобретают они в процессе обеспечения научно-исследовательской деятельности музея. Это навыки поисковой работы, умение описывать, классифицировать исторические источники, реставрировать исторические документы, составлять факты и др. Школьный музей – это сложный организм. Его жизнеспособность целиком зависит от слаженной творческой работы коллектива педагогов и учащихся. Музейно – краеведческая работа – своего рода социальное сито, в процессе которой дети познают важность коллективной деятельности, учатся выбирать и критиковать своих лидеров, аргументировано дискутировать, руководить своим участком работы и отвечать за свои поступки и решения. Школьный музей позволяет репетировать социальные роли, у ученика возникает возможность выступать попеременно и в роли лидера, и в роли исполнителя. Работа в составе Совета школьного музея, являющегося органом ученического самоуправления, прививает участникам навыки управленческой деятельности, воспитывает чувство сопричастности с происходящими событиями.

### **2.3. Принципы работы школьного музея**

Существующая практика музейного дела выявила необходимость соблюдения в данном виде деятельности следующих принципов:

- систематическая связь с уроками, со всем учебно-воспитательным процессом, проведение научного и учебно-исследовательского поиска,



включающего всебя краеведение как базу развития деятельности школьного музея;

- использование в учебно-воспитательном процессе разнообразных приёмов и форм учебной и внеучебной работы музейных уроков, школьных лекций, семинаров, научно-практических конференций, поисковой и проектной деятельности, шефской помощи ветеранам и др.;

- самостоятельность, творческая инициатива учащихся, выступающая важнейшим фактором создания и жизни музея;

- связь с общественностью, с ветеранами воевавших и труждавшихся ветеранами локальных войн, ветеранами педагогического труда;

- обеспечение единства познавательного и эмоционального начал в содержании экспозиции, проведении экскурсий, во всей деятельности музея;

- строгий учёт, правильное хранение и экспонирование собранных материалов.

Организация сотрудничества с государственными музеями и архивами, их научно-методическая помощь школьным музеям.

#### **2.4. Ожидаемые результаты**

1. Умение собрать и сохранить исторический материал, организовать экспозицию, провести экскурсию.
2. Формирование активной позиции обучающихся, их подготовленности к жизни.
3. Развитие творческого потенциала личности, умеющей проводить исследовательскую работу.
4. Формирование знаний обучающихся об истории школы, об истории Великой Отечественной войны, героях войны и труда.
5. Формирование знаний обучающихся о музейном деле.
6. Воспитание культуры общения, развитие коммуникативных способностей.
7. Развитие мотивации к познанию окружающего мира и творческой деятельности.



8. Развитие памяти, воображения и восприятия, а так же навыков организатора.

9. Взаимодействие семьи, школы и музея.

## II. Образовательное пространство школьного музея

- Школьнонаучноеобщество учащихся
- Музейгорода г.Кириши и Ленинградской области
- Социум, выпускникишколыпрошлыхлет
- Библиотеки

Образовательное учреждение может сотрудничать с муниципальными краеведческими организациями, музеями, библиотеками. Взаимодействие осуществляется через участие в городских, областных краеведческих мероприятиях, в конференциях, смотрах, конкурсах. При планировании краеведческой работы учитываются положения городского центра военно-патриотического воспитания, совета ветеранов и других общественных организаций. Осуществляется сотрудничество с учреждениями г.п. Будогощь, Киришского района, Ленинградской области.

### Направление деятельности

Поисково-собирательная работа и работа с музейным фондом	<ol style="list-style-type: none"><li>1. Инвентаризация имеющихся музейных предметов.</li><li>2. Создание инвентарной книги поступлений музейных предметов в запас и их хранение.</li><li>3. Систематизация музейных предметов по разделам и темам.</li><li>4. Создание нормативных актов и документов по деятельности музея.</li><li>5. Поиск и пополнение музейного фонда музейными предметами. Сбор предметов старинного быта, документов, фотографий, изделий, связанных с народным творчеством, ремеслом, военными действиями.</li><li>6. Составление картотеки музейных предметов.</li><li>7. Создание условий для хранения экспонатов.</li></ol>
Работа с активом музея	<ol style="list-style-type: none"><li>1. Обучение актива основам музееведения.</li><li>2. Распределение между активистами музея определенных участков работы.</li><li>3. Совместная практическая и теоретическая работа в музее.</li><li>4. Совместное совершенствование содержания музейной работы.</li><li>5. Участие в издательской деятельности.</li></ol>

Поисковая научно-исследовательская работа	<ol style="list-style-type: none"> <li>1. Поиск адресов и сбор информации о выпускниках школы.</li> <li>2. Поиск адресов и сбор информации об бывших учителях школы.</li> <li>3. Организация проектной деятельности по созданию летописи школы.</li> <li>4. Накопление материалов по истории и этнографии родного края.</li> <li>5. Написание рефератов учащимися на темы, связанные с историей, традиционной культурой, бытом, языком народа.</li> <li>6. Создание видео- и мультимедийных творческих проектов.</li> <li>7. Результаты исследований представлять на районные, городские, областные научно-практические конференции.</li> </ol>
Экскурсионно-просветительская работа	<ol style="list-style-type: none"> <li>1. Организация постоянных (с изменением и дополнением) и временных выставок и экспозиций музейных предметов, литературы, тематических материалов, творчества и достижений учащихся, родителей, учителей.</li> <li>2. Проведение экскурсий, бесед, музейных уроков, устных журналов, классных часов, театрализованных представлений.</li> <li>3. Встречи с ветеранами Великой Отечественной войны и других войн, краеведами, поэтами, художниками, другими интересными людьми муромской земли.</li> <li>4. Творческие отчеты.</li> <li>5. Использование музейных предметов на уроках и во внеклассной работе</li> </ol>
Творческая работа	<ol style="list-style-type: none"> <li>1. Проведение в музее занятий кружков, мастерских, связанных с краеведением.</li> <li>2. Организация выставок творческих работ учащихся, их достижений.</li> <li>3. Участие в краеведческих конкурсах, викторинах, олимпиадах и других мероприятиях школы, района, города, области, страны.</li> </ol>
Организационная работа	<ol style="list-style-type: none"> <li>1. Создание актива музея.</li> <li>2. Планирование работы музея.</li> <li>3. Создание творческих групп.</li> <li>4. Составление программы исследовательской деятельности.</li> <li>5. Организация встреч, поздравлений ветеранов, досуговой деятельности учащихся.</li> <li>6. Оснащение и оборудование школьного музея.</li> </ol>
Методическая и Консультативная работа	<ol style="list-style-type: none"> <li>1. Составление лекций, бесед, тематических карточек, ведение документации.</li> <li>2. Обучение и подготовка активистов музея для проведения экскурсий.</li> <li>3. Консультации, практические занятия по работе с рефератами, проведению мероприятий и уроков с краеведческой тематикой, составлению программ.</li> <li>4. Постоянное пополнение музейной библиотеки, тематических папок материалами.</li> <li>5. Сотрудничество с музеями, архивами, учреждениями дополнительного образования, библиотеками. Обмен опытом с музеями других школ.</li> <li>6. Целенаправленное использование материалов курсов, конференций, семинаров в работе школьного музея.</li> </ol>
Материально-техническая база	<ol style="list-style-type: none"> <li>1. Изготовление стендов, витрин, макетов.</li> <li>2. Ремонтные и технические работы.</li> <li>3. Приобретение технических и канцелярских средств</li> </ol>



### III. Реализация программы

Воспитательная работа строится с учетом возрастного критерия по принципу поэтапной реализации действующей программы.

#### *Начальное общее образование*

Целью духовно-нравственного развития и воспитания обучающихся на ступени начального общего образования является социально-педагогическая поддержка становления и развития высоко нравственного, творческого, компетентного гражданина России, принимающего судьбу Отечества как свою личную, осознающего ответственность за настоящее и будущее своей страны, укоренённого в духовных и культурных традициях многонационального народа Российской Федерации.

Воспитание гражданственности, патриотизма, уважения к правам, свободам и обязанностям человека на начальной ступени обучения реализуется через:

- получение первоначальных представлений о Конституции Российской Федерации, ознакомление с государственной символикой;
- ознакомление с героическими страницами истории России, жизнью замечательных людей, явивших примеры гражданского служения, исполнения патриотического долга, обязанностями гражданина;
- ознакомление с историей и культурой г.п. Будогощь, Киришского района, Ленинградской области, народным творчеством, этнокультурными традициями, фольклором, особенностями быта народов России;
- знакомство с важнейшими событиями в истории нашей страны, со держанием и значением государственных праздников.

#### *Основное общее образование*

- Знакомятся с героическими страницами истории России, жизнью замечательных людей, явивших примеры гражданского служения, исполнения патриотического долга, обязанностями гражданина;
- знакомятся с важнейшими событиями в истории нашей страны;
- участвуют в беседах о подвигах Российской армии, защитниках Отечества, в проведении встреч с ветеранами и военнослужащими;
- участвуют во встречах и беседах с выпускниками своей школы, знакомятся с биографиями выпускников, явивших собой достойные примеры гражданственности и патриотизма.

#### *Среднее общее образование*

Воспитание обучающихся на ступени среднего общего образования должно быть построено на основе базовых национальных ценностей российского общества, таких, как патриотизм, социальная солидарность, гражданственность, семья, здоровье, труд и творчество, традиционные религии России, искусство, природа, человечество и направлено на воспитание высоко нравственного,



компетентного гражданина России, принимающего судьбу своей страны как свою личную, осознающего ответственность за ее настоящее и будущее, подготовленного к жизненному самоопределению.

#### **IV. Обеспечение реализации программы**

##### *Организационно-управленческие условия*

- Разработка и утверждение плана работы школьного музея;
- анализ деятельности музея;
- создание ученического органа самоуправления – Совета музея;
- внесение изменений и дополнений в документы, регламентирующие деятельность музея;
- разработка новых положений, приказов, регламентирующих деятельность музея;
- проведение заседаний Совета музея;

##### *Кадровое обеспечение*

- руководитель музея;
- заместитель директора по ВР;
- методическое объединение классных руководителей;
- методическое объединение гуманитарного цикла.

##### *Финансовое обеспечение*

- финансирование музея осуществляется за счет внебюджетных средств образовательного учреждения, спонсорских средств.

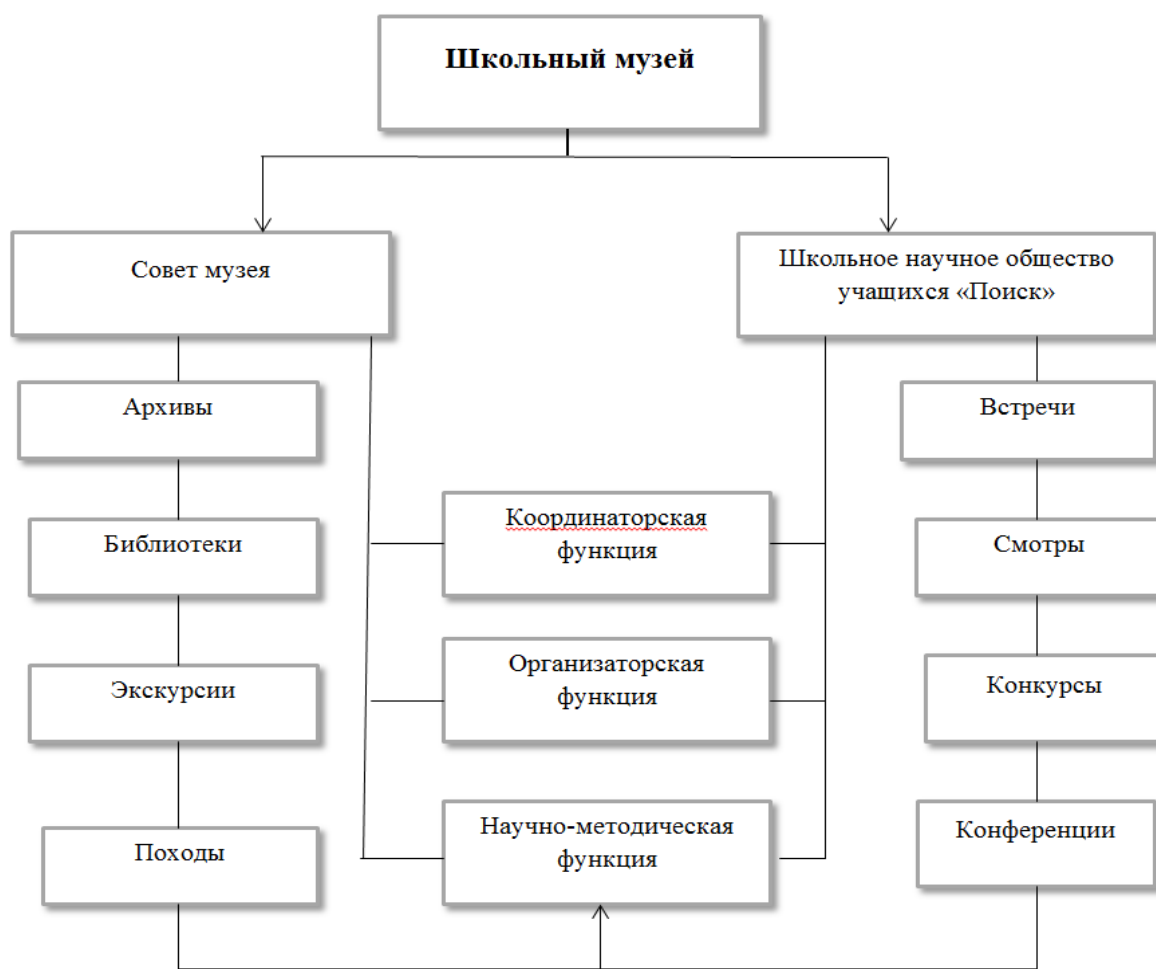
##### *Материально-техническое обеспечение*

- оснащение кабинета-музея в соответствии с действующим санитарным и противопожарным нормам, нормам охраны труда работников образовательного учреждения;
- наличие мультимедийной техники

##### *Организационно-информационное обеспечение*

- размещение на школьном сайте информации о деятельности музея;
- информирование через СМИ о проведенных мероприятиях.

#### **V. Модель поисково-краеведческой музейной работы**



Модель даёт возможность обучающимся получать знания и представления по истории, культуре, природе родного края, выявлять темы и проблемы, требующие музейно-краеведческого исследования, изучать методики проведения таких исследований и осуществлять их в процессе практических занятий и в свободное время.

Подобное построение работы школьного музея позволяет дать обучающимся знания, необходимые для:

- реализации регионального компонента по различным предметам основного курса обучения;
- осуществления музейно-краеведческих исследований как формы дополнительного образования;
- организации систематической деятельности школьного музея как учебно-воспитательного и досугового центра учреждения образования. Программа «Музей и школа» осуществляется как учебно-деятельностная и предполагает не только обучение детей теоретическим основам краеведения и музееведения, но и включение их в конкретную музейно-краеведческую деятельность, что позволяет активу школьного музея принимать участие в научно-практических конференциях, краеведческих олимпиадах и других мероприятиях. Особым компонентом являются научно-



исследовательские экспедиции по изучению и охране историко-культурного и природного наследия родного края музейно-краеведческими средствами.

Организационно-методическим центром выступает Совет школьного музея. Таким образом, фонды школьного музея и его информационно-краеведческая база смогут пополняться не только в результате деятельности актива самого музея, но и других обучающихся образовательного учреждения.

## VI. Перечень мероприятий по реализации программы

<b>Организационный этап. 2021-2022 учебный год</b>	
<b>1. Нормативно-правовое и организационно-методическое обеспечение</b>	
Подготовка и издание локальных актов, регламентирующих работу школьного музея в новом учебном году	Сентябрь
Создание поисковых групп	Октябрь
Паспортизация школьных музеев	1 раз в три года
Проведение заседаний Совета музея	1 раз в четверть
Организация лекторских групп	Декабрь-февраль
Анализ работы музея	Апрель
План работы на новый учебный год	Май
<b>2. Научно-методическое обеспечение музейно-педагогической деятельности</b>	
Подготовка семинаров, «круглых столов», вечеров памяти, научно-практических конференций на базе музея	В течение периода действия программы
Участие в работе методического объединения руководителей школьных музеев	По плану
Выступления на муниципальном и региональном уровне о работе музея	В течение периода действия программы
Подготовка и проведение экскурсий по музею	По заявкам
<b>3. Информационно-аналитическое обеспечение работы школьного музея</b>	
Размещение на школьном сайте презентации о истории школы	Ноябрь
Подготовка классных часов на базе школьного музея	По запросам
Публикация материалов о работе музея в СМИ	Январь



<b>4. Мероприятия, конкурсы, смотры, экспедиции, поисковая работа</b>	
Участие в региональном конкурсе «История одного экспоната»	Декабрь
Экспедиции по местам боевой славы	Июнь
<b>Основной этап.</b>	
<b>1. Нормативно-правовое и организационно-методическое обеспечение</b>	
Подготовка и издание локальных актов, регламентирующих работу школьного музея в новом учебном году	Сентябрь
Создание поисковых групп	Октябрь
Проведение заседаний Совета музея	1 раз в четверть
Организация лекторских групп	Декабрь-февраль
Подготовка документов как кредитации образовательного учреждения	Январь-март
Анализ работы музея	Апрель
План работы на новый учебный год	Май
Комплектование школьного музея	Постоянно
Подготовка и проведение экскурсий по музею	По заявкам
<b>3. Информационно-аналитическое обеспечение работы школьного музея</b>	
Обновление материалов тематического стенда выпускниках школы	Ноябрь-декабрь
Публикация материалов работы музея на сайте школы, в группе ВК	Постоянно
<b>4. Мероприятия, конкурсы, смотры, экспедиции, поисковая работа</b>	
Подготовка вечера памяти «Пока горит свеча»	Декабрь
Подготовка и проведение муниципального мастер-класса для учителей истории на базе школьного музея	Январь
Подготовка к юбилею школы. Поисковая работа «Они учились в нашей школе»	Январь
Экспедиции по местам боевой славы	Июнь
<b>Основной этап</b>	
<b>1. Нормативно-правовое и организационно-методическое обеспечение</b>	
Подготовка и издание локальных актов, регламентирующих работу школьного музея в новом учебном году	Сентябрь
Создание поисковых групп	Октябрь
Проведение заседаний Совета музея	1 раз в четверть
Организация лекторских групп	Декабрь-февраль

Анализ работы музея	Апрель
План работы на новый учебный год	Май
<b>2. Научно-методическое обеспечение музейно-педагогической деятельности</b>	
Координация и консультирование написания исследовательских работ учащимися на базе школьного музея	Декабрь
Подготовка и проведение экскурсий по музею	По заявкам
Комплектование фондов школьного музея	Постоянно
<b>3. Информационно-аналитическое обеспечение работы школьного музея</b>	
Подготовка видеоролика	Сентябрь
Публикация материалов работы музея	Постоянно
<b>4. Мероприятия, конкурсы, смотры, экспедиции, поисковая работа</b>	
Участие в научно-практической конференции «История родного края»	Ноябрь
Экспедиции по местам боевой славы	Июнь
<b>Основной этап</b>	
<b>1. Нормативно-правовое и организационно-методическое обеспечение</b>	
Подготовка тематических материалов к 9 мая Великой Победы	Октябрь-ноябрь
Участие в работе методического объединения руководителей школьных музеев	По плану
Координация и консультирование написания исследовательских работ учащимися на базе школьного музея	Декабрь
Комплектование фондов школьного музея	Постоянно
Подготовка и проведение экскурсий по музею	По заявкам
<b>3. Информационно-аналитическое обеспечение работы школьного музея</b>	
Обновление материалов тематических стендов о героях Великой Отечественной войны - наших земляках	Октябрь-ноябрь
Публикация материалов поисковой деятельности музея на школьном сайте	Декабрь
Публикация материалов работы музея в ВК и на сайте школы	Постоянно
<b>4. Мероприятия, конкурсы, смотры, экспедиции, поисковая работа</b>	
Участие в конкурсе сочинений «Что мы знаем о войне»	Ноябрь
Подготовка общешкольного вечера памяти «И помнит мир спасенный...»	Февраль
Участие в конкурсе музейных экспонатов	Март
Экспедиции по местам боевой славы	Июнь



<b>Заключительный этап</b>	
<b>1. Нормативно-правовое и организационно-методическое обеспечение</b>	
Подготовка и издание локальных актов, регламентирующих работу школьного музея в новом учебном году	Сентябрь
Создание поисковых групп	Октябрь
Проведение заседаний Совета музея	1 раз в четверть
Организация лекторских групп	Декабрь-февраль
Анализ работы музея	Апрель
План работы на новый учебный год	Май
<b>2. Научно-методическое обеспечение музейно-педагогической деятельности</b>	
Комплектование фондов школьного музея	Постоянно
Подготовка и проведение экскурсий по музею «История школьного музея»	Декабрь-январь
<b>3. Информационно-аналитическое обеспечение работы школьного музея</b>	
Создание видеоролика «История школьного музея»	Октябрь
Публикация материалов о истории школьного музея на сайт школы	Ноябрь
Публикация материалов о работе музея	Постоянно
<b>4. Мероприятия, конкурсы, смотры, экспедиции, поисковая работа</b>	
Встреча ветеранами Афганской войны	Февраль
Экспедиции по местам боевой славы	Июнь
Подведение итогов и анализ работы по реализации программы «Музей и школа». Награждение активных участников программы	Сентябрь

## **VII. Ожидаемые**

### **результаты для музея:**

- 1) оптимизация деятельности школьного музея в русле основного направления подпрограммы;
- 2) совершенствование содержания деятельности музея;
- 3) рост профессионального мастерства юных экскурсоводов;
- 4) укрепление материальной базы музея.

### **Для обучающихся:**

- 1) в воспитательном плане предполагаются позитивные изменения духовно-нравственного развития школьников;
- 2) в ходе реализации программы обучающихся предполагается формирование



исторического сознания;

3) в познавательной сфере предполагается развитие у обучающихся навыков исследовательской работы, формирование умения пользоваться различными источниками информации, в том числе умения работать с подлинными и архивными документами;

4) в сфере физического здоровья предполагается решить вопрос занятости обучающихся поисковой деятельностью, организацией экспедиций, что позволит снизить социальные риски.

## **Х. Организация управления программой контроля над ходом её реализации**

Организация управления программой включает в себя выполнение всех этапов работы по реализации музея.

Контроль над ходом реализации Программы осуществляет директор, Совет музея и руководитель музея:

- анализируют ход выполнения действий по реализации Программы внося предложения по её коррекции;

- ежегодно подводят итоги выполнения Программы на заседаниях Советов музея.

## **VIII. Список литературы**

1. Актуальные вопросы деятельности общественных музеев. М., 1980.
2. Галкина Т. В. Музейная педагогика: коммуникативный феномен экскурсии как базовой музейно-педагогической формы // Вестник Томского государственного педагогического университета. – 2010. – Выпуск 4 (94). С. 63-76.
3. Голышева Л.Б. Музейная педагогика/Преподавание истории в школе №2, 2003 г.
4. Макеева И. А. Школьный музей: история и перспективы развития [Текст] /И. А. Макеева // Педагогика: традиции и инновации: материалы II междунар. науч. конф. (г. Челябинск, октябрь 2012 г.). — Челябинск: Два комсомольца, 2012. — С. 125-127.
5. Микулан И.Н. Школьный музей как средство формирования патриотизма учащихся. Дисс. кан. педнаук. – Ставрополь. 2006. – 176с.
6. Методика историко-краеведческой работы в школе, под ред. Н.С. Борисова. М., 1982.
7. Майорова Н.П., Чепурных Е.Е., Шурухт С.М. Обучение жизненно важным навыкам в школе. Спб., 2002.
8. Родин А.Ф., Соколовский Ю.Е. Экскурсионная работа по истории, М., 1974.
9. Садкович Н.П., Практические рекомендации по созданию текста истории школы/Преподавание истории в школе №2, 2003 г.
10. Смирнов В.Г., Художественное краеведение в школе, М., 1987.
11. Туманов В.Е., Школьный музей, М., 2002
12. Яхно Ю.Б. Школьный музей как составляющая открытого образовательного



опространства//Школа:деньзаднеи.Электронныйпедагогическийальманах.Б\м  
,2006.